



Kai statistikos departamentas paskelbė metinius demografinius Lietuvos rodiklius, vėl kilo diskusijų banga apie karinės prievolės įvedimo įtaką emigracijai. Šia tema pasisakė ministras pirmininkas bei ekonomistai. Tačiau niekas nepateikė konkrečių duomenų apie asmenų skaičių, kurie galėjo bandyti išvengti karinės prievolės, deklaruodami savo išvykimą iš Lietuvos.

Statistiniai faktai

Statistikos departamento duomenimis¹, 2015 metais emigraciją deklaravo 46,5 tūkst. gyventojų. Tai 27 procentais daugiau nei 2014 metais, kai emigraciją deklaravo 36,6 tūkst. Lietuvos gyventojų. Taigi absoliučiais skaičiais, emigraciją deklaravusiųjų padaugėjo 9,9 tūkstančio. Kiek sumažėjęs imigrantų skaičius (net 83 procentai iš jų - Lietuvos piliečiai, grįžtantys atgal į Lietuvą) padidino bendrą neigiamą neto migracijos skaičių iki minus 22,9 tūkst. (2014-ais minus 12 tūkst.).

A. Butkevičiaus ir ekonomistų pasisakymai

Kiek iš šių asmenų iš tikrųjų išvyko gyventi ar dirbti svetur dėl gresiančios karo prievolės, o kiek dėl kitų priežasčių - nežinoma. Tačiau ministras pirmininkas A. Butkevičius, duodamas interviu Lietuvos radijui, teigė, jog: „Reikia pasakyti atvirai ir nebijoti to pasakyti, kad emigruojančiųjų skaičius labai išaugo, ypač, balandžio mėnesį ir kitais mėnesiais, kada prasidėjo šaukimas į Lietuvos kariuomenę. Aš manau, kad tai buvo didžiausias poveikis jaunimui, vis dėlto kai kurie, matyt, taip nusprendė ir pagalvojo, kad tam tikru laikotarpiu galėtų padirbėti užsienyje“².

Tačiau kiek asmenų galimai deklaravo savo išvykimą iš Lietuvos siekdami išvengti karinės prievolės? To nepasako nei pats ministras pirmininkas, nei Jakaterina Rojaka savo komentare³, nei Ž. Mauricas savo facebook paskyroje⁴. A. Maldeikienė taip pat neįvardina tikslų skaičių, bet ji nekaltina dėl padidėjusios emigracijos karinės prievolės įvedimo, o sieja tai su bendru reemigracijos, dėl nusivylimo Lietuva, padidėjimu⁵.

¹ <http://osp.stat.gov.lt/informaciniai-pranesimai?eventId=93865>

² http://www.lrt.lt/naujienos/kalba_vilnius/32/124815#wowzaplaystart=854000&wowzaplayduration=244000

³ <http://www.delfi.lt/news/daily/lithuania/a-butkevicius-aptiko-rysi-tarp-emigracijos-ir-sauktiniu.d?id=70085542>

⁴ Ž. Mauricas komentuoja: Problema, kaip ir konservatorių vyriausybės metu, yra komunikacija iš serijos "dangus griūva", kurio rezultatas 2015 metams buvo toks: 3000 savanorių - 10000 emigrantų (papildomai) = -7000.

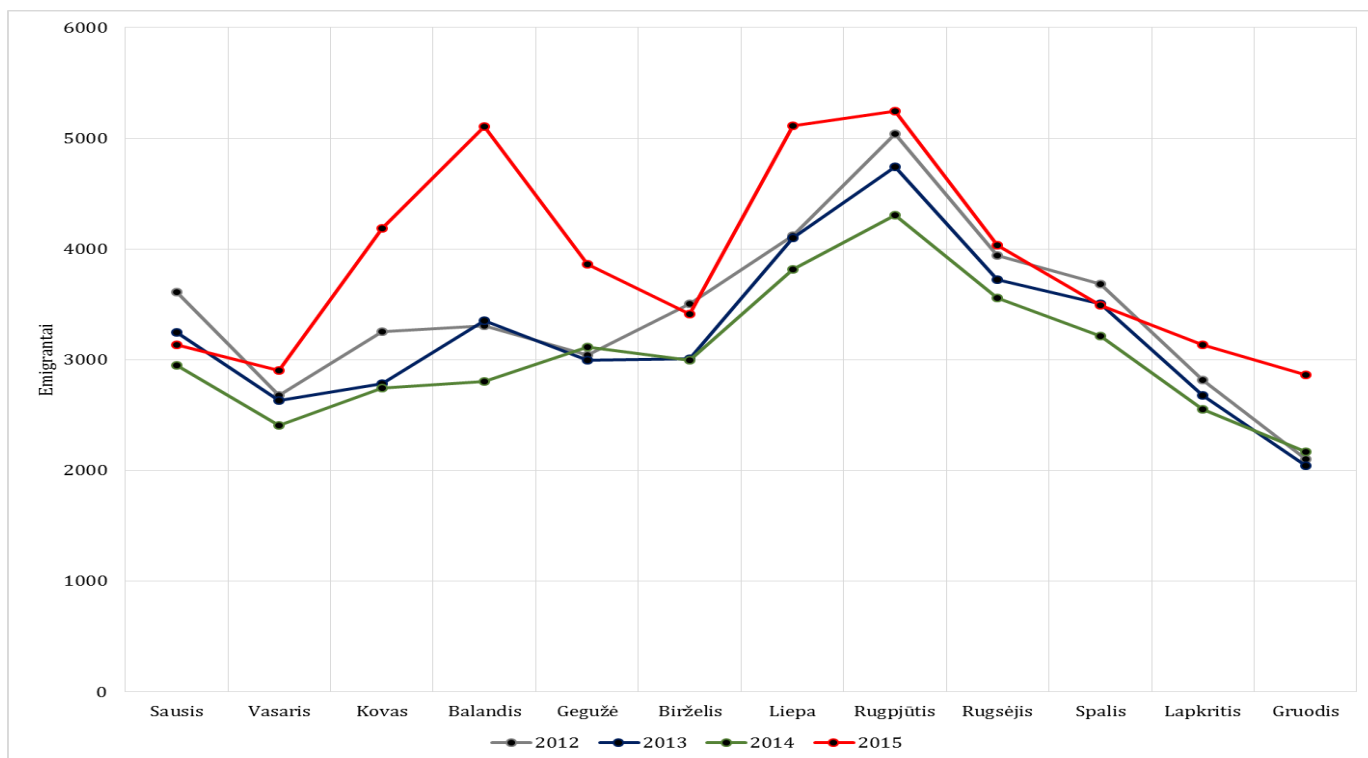
<https://www.facebook.com/photo.php?fbid=10153241497617371&set=a.10150099627397371.271824.664927370&type=3&theater>

⁵ <http://lnkgo.alfa.lt/visi-video/ramanauskas-uzkalis-plius/ziurek-a-uzkalis-plius-15>

Statistinė analizė

Jeigu pažvelgsime į paskutinių kelerių metų emigracijos srautus (1 pav.), pamatysime, jog bendrai vertinant, egzistuoja tam tikras cikliškumas metų laikotarpiu.

1 pav. emigracijos srautai 2012-2015 metais. Šaltinis: Statistikos departamentas



Kovo ir balandžio mėnesiais registruota emigracija padidėja ir stipriai išauga vasaros metu, t.y. liepos ir rugpjūčio mėnesiais. Tokią tendenciją galima sieti su didėjančia sezoninių darbininkų paklausa užsienyje bei su išvykstančiais absolventais, kurie pasibaigus mokslo metams vyksta tęsti mokslų ar dirbti į užsienį. 2015-ų metų emigracijos srautai išsiskiria tik savo mastu, tačiau ne pačiu cikliškumu⁶. Tai suponuoja, jog reikia atsargiai vertinti išaugusios emigracijos ir šaukimo į kariuomenę koreliaciją.

Emigraciją deklaruojančių asmenų skaičius 2012-ais metais siekė 41 tūkst., 2013-ais 38,8 tūkst., o 2014-ais 36,6 tūkst. Toks nuosaikus emigracijos srauto mažėjimas gali reikšti tiek tai, jog gyvenimas Lietuvoje tampa geresnis (daugiau sukuriamų darbo vietų, didesni atlyginimai), tiek tai, jog dauguma norėjusiųjų išvykti jau išvyko. Tai, jog 2015-ais emigraciją deklaravusiųjų asmenų skaičius vėl šoktelėjo, gali turėti daug priežasčių: prastėjanti geopolitinė situacija, nesukuriamos tinkamos darbo vietos, lėčiau auganti ekonomika bei per lėtas darbo užmokesčio augimas, negalėjimas savęs

⁶ Koreliacija su 2011-2014 metų srautais visada viršija 0,7



realizuoti, šeimos narių išvykimas pas užsienyje gyvenančius artimuosius ir t.t. Yra manančių, jog emigracija galėjo išaugti ir dėl sumažėjusios kontrabandos, nes galbūt tai paskatino ieškotis darbo svetur⁷. Ir, be abejonės, karo prievolės įvedimas. Pastarasis galėjo daryti įtaką dviem būdais: faktiškai paskatinti jaunos vyrus emigruoti arba bent jau oficialiai deklaruoti savo išvykimą, ir jau išvykusį jaunimą priversti po fakto deklaruoti savo emigraciją, siekiant negauti šaukimo. Ypač šis scenarijus yra labai tikėtinas ir jau turi precedentą, kai 2010-ais metais buvo paskelbta, jog visi asmenys, kurie nėra deklaravę savo išvykimo ir nėra registruoti *darbo biržoje*, turės patys mokėti privalomojo sveikatos draudimo (PSD) įmokas. Tai paskatino 40-50 tūkstančių asmenų deklaruoti savo ankstesnį išvykimą iš Lietuvos. Manau, jog labai panašiai gali būti susiklosčiusi ir dabartinė situacija. Jaunimas, nežinodamas apie PSD mokėjimų tvarką bei galiojančius teisės aktus, galėjo išvykti studijuoti ar dirbti svetur, bet to nedeklaruoti⁸.

Karo prievolės sukeltos emigracijos bangos dydis

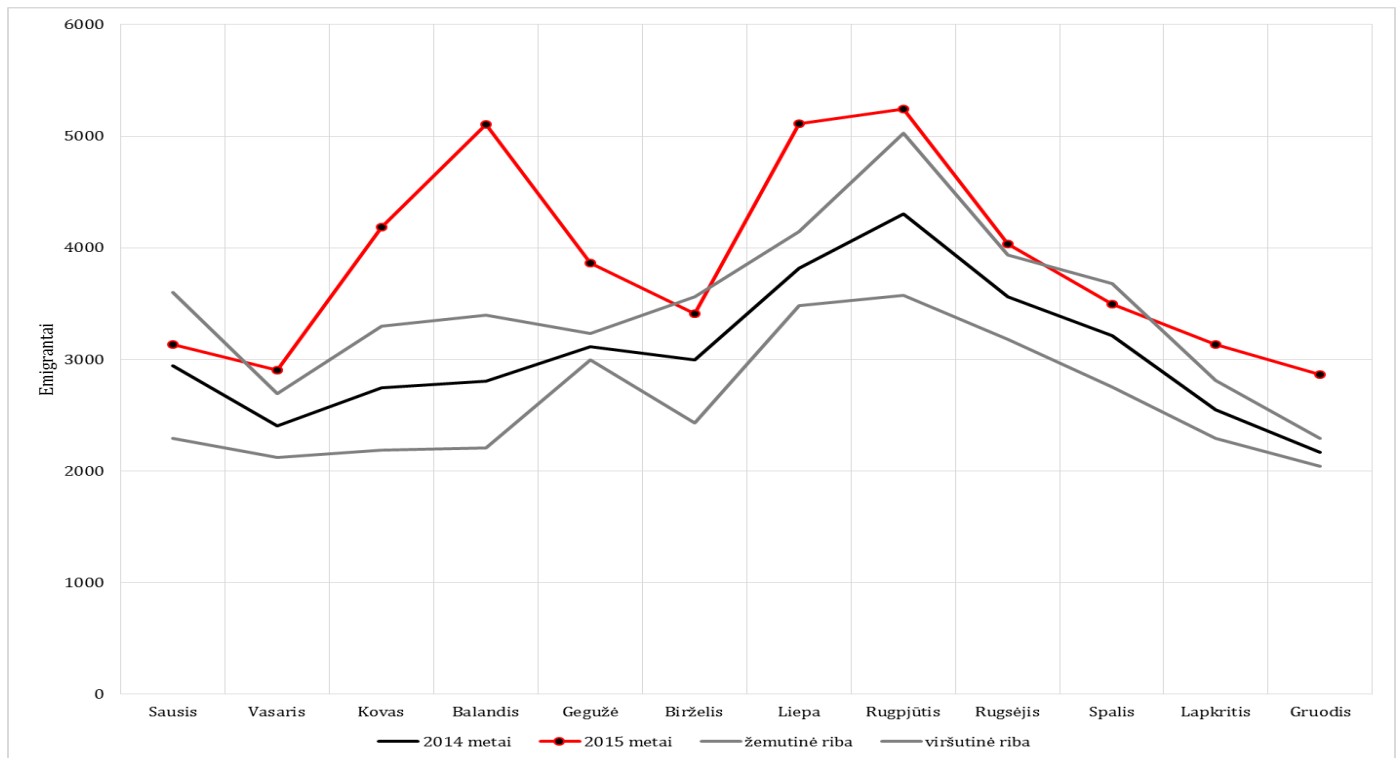
Įvertinus standartinį nuokrypį tarp paskutinių trejų metų metinių emigracijos srautų rodiklių ir pridėjus arba atėmus standartinį nuokrypį⁹ nuo 2014-ų metų emigracijos kreivės yra gaunamas diapazonas, kuriame emigracijos kitimas būtų traktuojamas kaip „normalus“ (žr. į 2 pav. pilkas linijas). Raudona linija iliustruoja 2015 -ųjų emigracijos srautą. Galima aiškiai matyti, jog be labai stipraus emigracijos srauto šuolio kovo - gegužės mėnesiais, emigracija stipriai padidėjo ir liepos - rugpjūčio mėnesiais bei metų pabaigoje.

⁷ <http://vz.lt/verslo-aplinka/ekonomika/2015/11/12/kodelmazejant-kontrabandai-isaugoemigracija>

⁸ Jeigu studentas studijuoja kitoje ES šalyje, jam reikia apie tai pranešti tik ligonių kasoms, siekiant išvengti užsienio šalies sveikatos draudimo prievolės, pasilikant lietuvišką sveikatos draudimą.

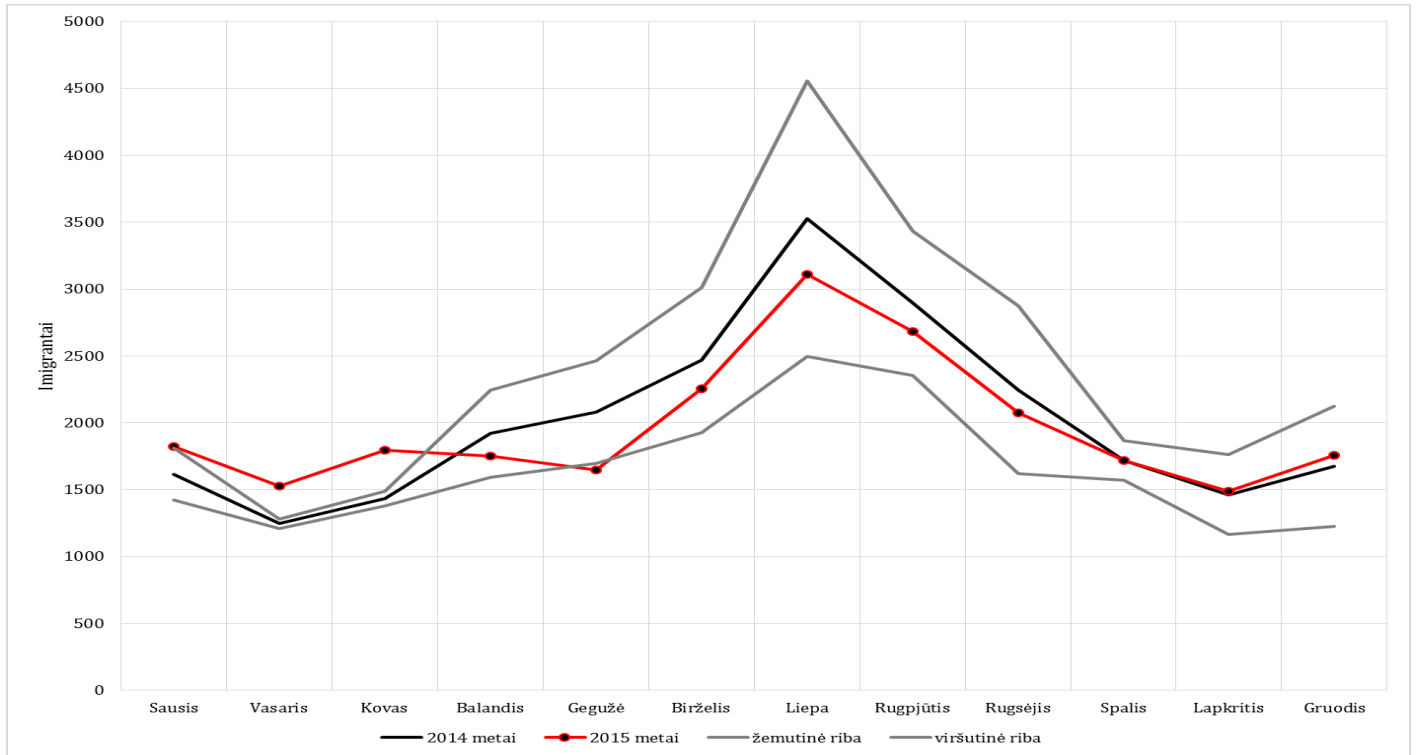
⁹ +/- 1,959 x sandarintis nuokrypis

2 pav. 2014-ųjų emigracijos srautas, viršutinė ir apatinė variacijos ribos ir 2015-ųjų emigracijos srautas. Šaltinis: Statistikos departamentas ir autoriaus skaičiavimai



Deklaravusiųjų emigraciją vasario – gegužės mėnesiais bei viršijančių „normalumo“ rėžį asmenų skaičius siekia 3437. Šis deklaravusių emigraciją Lietuvos gyventojų skaičius galėtų būti siejamas su numatytu karo prievolės įvedimu. Tai atitinka 34,8 proc. bendro emigravusiųjų skaičiaus padidėjimą (7,4 proc. visos metų emigracijos), kuris, kaip minėjau, nebūtinai reiškia, jog tiek asmenų išvyko iš Lietuvos, o gali reikšti tik emigracijos deklaravimą atgaline data. Tai dalinai patvirtina ir imigracijos srautų analizė. Jeigu karo prievolė darytų įtaką faktiniam emigracijos srautui, tada, tikėtina, tai turėtų įtakos ir imigracijos srautui: imigracija turėtų sumažėti tuo pačiu metu, kai pavasarį padidėjo emigracija iš Lietuvos. Statistinė duomenų analizė atskleidžia, jog vasario ir kovo mėnesiais į Lietuvą imigracija buvo didesnė, nei to būtų buvę galima tikėtis, kaip tik tuo metu, kai išaugo emigracija (3 pav.). Gegužės mėnesį imigracija sumažėjo kiek stipriau, nei buvo galima to statistiškai tikėtis, tačiau tai vienintelis visų metų rodiklis, kuris yra žemesnis nei žemutinė riba.

3 pav. Imigracijos srautas 2014-ais, viršutinė ir apatinė variacijos ribos ir 2015-ųjų imigracijos srautas. Šaltinis: Statistikos departamentas ir autoriaus skaičiavimai



Išvados

Apibendrinant galima teigti, jog karo prievolės įvedimas tikriausiai nebuvo pagrindinė priežastis, padidinusi emigraciją. Jeigu net visi, deklaravę emigraciją, būtų išvykę iš Lietuvos, tokiu atveju karo prievolė galėtų būti susijusi tik su 35 proc. padidėjusio emigracijos srauto. Įvertinus imigracijos srautus negalima vienareikšmiškai teigti, jog statistiškai reikšmingai sumažėjo emigracija. Tai leidžia daryti išvadą, jog galimai deklaruota emigracija gali būti susijusi su karo prievole tik tuo, jog nutarus vėl įvesti šauktinių kariuomenę, dalis jaunimo retroperspektyviai deklaravo savo ankstesnę išvykimą iš Lietuvos.